



## *La République en Auvergne*

### Les monuments aux morts de Billom (Puy-de-Dôme)

La commune de Billom a érigé, dans les années 1920, trois monuments commémoratifs dédiés aux victimes de la Première Guerre mondiale.

Raoul MABRU, *Immortelle fraternité*, Monument aux morts de la guerre de 1914-1918 puis de la guerre de 1939-1945, monument installé rue Antoine Moillier

1922

Le plus imposant est dû à Raoul Mabru, installé rue Antoine Moillier. De 1919 à 1922, une souscription est ouverte pour financer l'érection d'un monument aux morts. En 1922, le projet de Raoul Mabru, sculpteur à Royat, est accepté par la municipalité. Il porte le titre d'*Immortelle fraternité* et le contrat liant le sculpteur et la municipalité stipule que l'œuvre ne devait en aucun cas être reproduite. Le monument est achevé en 1924, il est inauguré le 14 septembre 1924.

Ressources complémentaires :

[Dossier d'inventaire](#), (6 p.) du monument aux morts situé en ville, rue Antoine Moillier.

[Dossier d'inventaire](#) (4 p.) de sa sculpture, *Immortelle fraternité*.

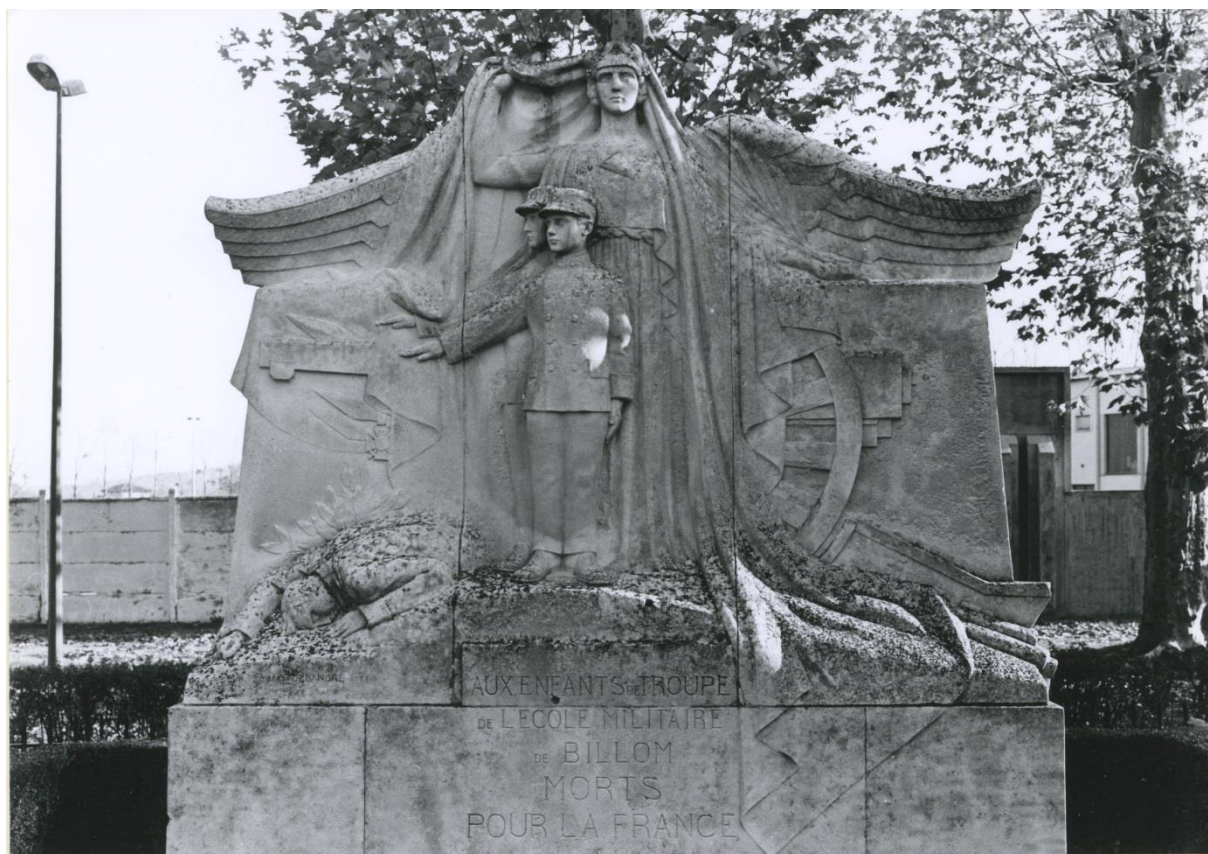
[Dossier d'inventaire](#) (6 p.) de la maquette préparatoire à cette sculpture.



© R. Choplain, R. Maston, Région Auvergne – Inventaire général du Patrimoine culturel, ADAGP, 1990.

Robert DELANDRE, *Le monument aux morts des enfants de troupe de l'école militaire de Billom*, monument installé avenue Victor Cohalion

1928



© R. Choplain, R. Maston, Région Auvergne – Inventaire général du Patrimoine culturel, ADAGP, 1990.

Le monument aux morts de l'avenue Victor-Cohalion est dédié aux enfants de troupe de l'école militaire de Billom. Réalisé en 1928, il est l'œuvre du sculpteur Robert Delandre. L'école militaire des enfants de troupe était à cette époque installée dans l'ancien collège des Jésuites de Billom (construit au XVI<sup>e</sup> siècle et premier du genre en France). Les bâtiments est et sud en avaient été transformés en caserne de hussards vers 1843-1844 avant d'être affectés vers 1884 aux enfants de troupe jusqu'à leur départ en 1963, date à laquelle l'édifice devint collège.

Le monument, intitulé *Serment patriotique*, possède une certaine force d'évocation : une France sous les traits d'une victoire aux ailes déployées abrite de son manteau deux enfants en uniforme. À leurs pieds, le cadavre d'un jeune soldat est allongé à mi-corps, souligné d'une palme. La République guerrière illustre ici une forme extrême du « Mourir pour la Patrie », celle des jeunes, par le service armé.

Ressources complémentaires

[Dossier d'inventaire](#) (3 p.) du monument aux morts des enfants de troupe de l'École militaire de Billom.

[Dossier d'inventaire](#) (4 p.) de son haut-relief, *Serment patriotique*.



1928



© R. Choplain, R. Maston, Région Auvergne – Inventaire général du Patrimoine culturel, ADAGP, 1990.

Ce monument fut implanté dans le cimetière route de Lezoux et il commémore lui aussi les victimes des deux guerres. C'est également un œuvre de Raoul Mabru, réalisée entre mai et octobre 1928, à la demande des Anciens combattants de Billom. La sculpture en calcaire repose sur un socle et des marches en arkose. Il est constitué d'une femme encadrée de chaque côté par une longue liste des victimes, d'un linteau évoquant des scènes d'ensevelissement de soldats morts au combat. Ces représentations sont peu habituelles.

#### Ressources complémentaires

[Dossier d'inventaire](#) (4 p.) du monument aux morts du cimetière.

[Dossier d'inventaire](#) (2 p.) de son haut-relief et de ses deux reliefs semi-méplats, *Souvenir*.